

## Anbauanleitung

### Kupplungskugel mit Halterung (KmH)

Typ: 320 013 Prüfzeichen-Nr.: F 3108

Verwendungsbereich: Volvo, Serie 140 und 164

Amtliche Typenbezeichnung nach ABE: P 142, P 144, P 144 GL, P 164,  
P 142 S, P 144 S, P 145 S

Westfalia-Bestell-Nr.  
320 013

WESTFALIA



Präzision  
auf Rädern

#### Achtung!

Bitte vor Montage das zulässige Gesamtgewicht der KmH (siehe Fabrik Schild) mit dem zulässigen Gesamtgewicht des PKW (siehe Fahrzeugbrief) vergleichen. Das zulässige Gesamtgewicht der KmH darf das zulässige Gesamtgewicht des PKW nicht unterschreiten.

**Hinweis:** Von allen Anlageflächen Unterbodenschutz entfernen.

#### Anbauanweisung:

1. KmH unter das Kfz. halten, so daß der Winkel **B** zur Anlage kommt. Bohrungen **a** und **b** anreißen.
2. KmH entfernen und Karosserie bei **a** ( $\varnothing 11$ ) und Längsträger bei **b** ( $\varnothing 12,5$ ) bohren.
3. Bohrungen **b** von oben (Kofferraum) auf  $\varnothing 18,5$  aufreiben.
3. Sechskantschrauben M 12 mit Laschen und Distanzröhren von oben bei **b** einsetzen.  
KmH unter das Fahrzeug halten und mit Sicherungsmuttern M 12 verschrauben.
4. Verstärkung **A** in den Kofferraum einlegen, Sechskantschrauben M 10 mit Scheiben 10,5 bei **a** einsetzen und mit Sicherungsmuttern M 10 verschrauben.
5. Karosserie bei **c**  $\varnothing 11$  bohren. Sechskantschrauben M 10 einsetzen, Laschen von unten auflegen und mit Sicherungsmuttern M 10 verschrauben.

Anzugsdrehmomente: M 10 = 41,2 Nm (4,2 mkg)

M 12 = 71,6 Nm (7,3 mkg) bei **b**

M 12 = 101 Nm (10,3 mkg) bei **g**

Es werden Sechskantschrauben der Festigkeitsklasse 8.8 und Muttern der Klasse 8 verwendet.

Bei **g** werden Sechskantschrauben der Festigkeitsklasse 10.9 und Muttern der Klasse 10 verwendet.

6. Falls die Auspuffanlage im Bereich der KmH zur Anlage kommt, Halterungen bzw. Befestigungen lösen und Auspuff entsprechend verschieben.

**Hinweis:** Sämtliche Befestigungsschrauben der KmH nach ca. 1000 Anhänger-km nachziehen.

Schild mit Stützlastangabe an das Kfz in Nähe der Anhängervorrichtung oder an die Innenseite des Kofferraumes an gut sichtbarer Stelle anbringen.

Die Kugel bzw. Kupplung ist sauberzuhalten und zu fetten.

Elektrische Anlage gemäß SVZO.

Insbesondere wird darauf hingewiesen, daß der Fahrzeughalter bei nachträglichem Anbau unter Vorlage des Gutachtens über den vorschriftsmäßigen Zustand des Fahrzeuges eine erneute Betriebserlaubnis für das Fahrzeug bei der Verwaltungsbehörde (Zulassungsstelle) zu beantragen hat.

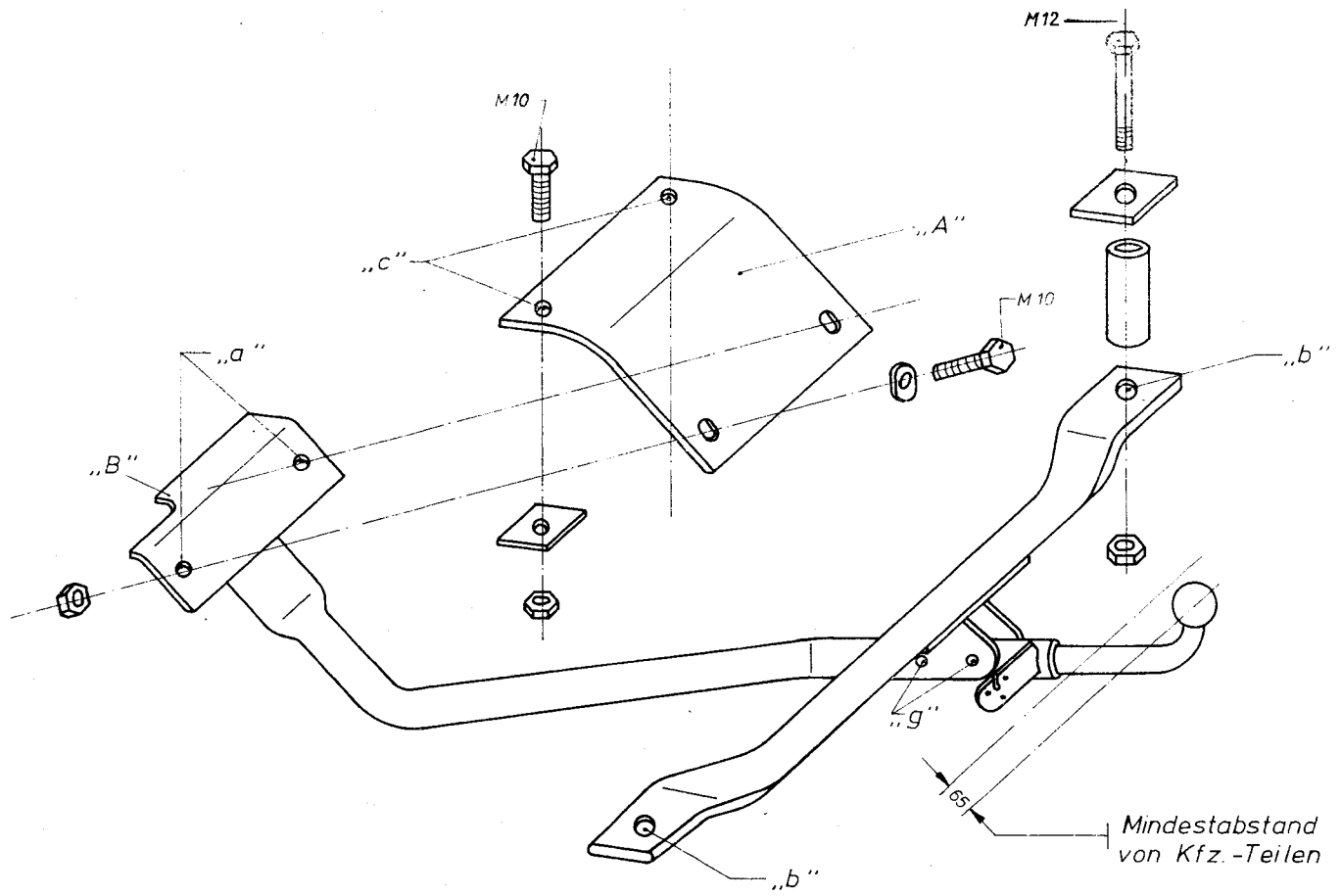
Diese Anbauanweisung ist den Kfz-Papieren beizufügen. Änderung vorbehalten.

Die Anbaumaße nach DIN 74058 sind gewährleistet.

49 80

ALLEN VOOR NEDERLAND (NUR FÜR HOLLAND)  
DEZE MONTAGEHANDLEIDING DIENST. IN VERBAND MET HET AANBRENGEN VAN EEN TREKINRICHTING. BIJ HET  
ONDERZOEK VAN HET VOERTUIG TEN BEHOEVE VAN DE AANVULLING/WIJZIGING VAN HET KENTEKENBEMERKING AAN  
DE MET HET ONDERZOEK BELASTE AMBTENAAR VAN DE RIJKSDIENST VOOR HET WEGVERKEER TER INZAGE TE  
WORDEN OVERHANDIGD

WESTFALIA - WERKE, Franz Knöbel & Söhne KG, 4840 Wiedenbrück



Hinweis bei Montage an 145 (Kombi)

Verstärkung „A“ nach Skizze trennen und nur anfallende Lasche verwenden

